

## **Forcit Pori Oy Ab**

Porin tuotantolaitos

Ympäristövaikutukset - yhdyskuntarakenne ja maan-  
käyttö

101031770-001

18.5.2026

## Sisältö

1	Yhdyskuntarakenne ja maankäyttö .....	2
1.1	Vaikutusmekanismit ja arviointimenetelmät.....	2
1.2	Laitosalue ja ympäristö .....	2
1.3	Kaavoitus ja maankäyttö.....	6
1.3.1	Valtakunnalliset alueidenkäyttötavoitteet .....	6
1.3.2	Maakuntakaava.....	6
1.3.3	Yleiskaava .....	8
1.3.4	Asemakaava .....	9
1.4	Vaikutusten arviointi.....	10
1.4.1	Hankkeen suhde nykyiseen maankäyttöön .....	10
1.4.2	Hankkeen suhde valtakunnallisiin alueidenkäyttötavoitteisiin .....	11
1.4.3	Hankkeen suhde voimassa ja vireillä oleviin kaavoihin .....	14
2	Lähteet .....	16

# 1 Yhdyskuntarakenne ja maankäyttö

## 1.1 Vaikutusmekanismit ja arviointimenetelmät

Selvitettäessä vaikutuksia yhdyskuntarakenteeseen ja maankäyttöön on tutkittu hankkeen suhdetta sekä nykyiseen että suunniteltuun tilanteeseen. Arviointia varten on selvitetty hankealuetta ja sen lähiympäristöä koskevat tiedot nykyisestä maankäytöstä, voimassa olevista kaavoista ja suunnitellusta maankäytöstä. Lähtötietoina on käytetty avoimia aineistoja muun muassa Maanmittauslaitokselta, Suomen ympäristökeskukselta (SYKE), Satakunnan liitolta sekä Porin kaupungilta, joiden lisäksi on käytetty hanketoimijan toimittamia lähtötietoja.

Arvioitaessa vaikutuksia yhdyskuntarakenteeseen ja maankäyttöön on tutkittu hankkeen vaikutuksia eri aluetasoilla: onko hankkeen toteuttamisella vaikutuksia seudun aluerakenteeseen, alueen yhdyskuntarakenteeseen, hankealueen lähiympäristön maankäyttöön tai yksittäisiin kohteisiin välittömällä vaikutusalueella. Vastaavasti on tutkittu hankkeen suhde voimassa ja vireillä oleviin kaavoihin ja muihin maankäytön suunnitelmiin sekä valtakunnallisiin alueidenkäyttötavoitteisiin.

Hankkeen maankäyttövaikutukset voivat olla joko välittömiä tai välillisiä. Hanke saattaa aiheuttaa ympäristössä sellaisia muutoksia, jotka vaikuttavat nykyiseen maankäyttöön tai muuttavat tulevan maankäytön suunnitteluun liittyviä lähtökohtia tai reunaehtoja. Välillisiä vaikutuksia voi periaatteessa syntyä esimerkiksi ympäristön häiriötekijöiden muutoksista, muun muassa melusta. Osana arviointia on tarkasteltu hankkeen rakentamista rajoittavat vaikutukset, mahdolliset maankäytön ristiriidat ja kaavojen muutostarpeet.

Tiedot perustuvat käytössä oleviin tietoihin, jotka voivat muuttua ennen hankkeen toteuttamista.

Arvioinnin on tehnyt maankäytön asiantuntija.

## 1.2 Laitosalue ja ympäristö

Hankealue sijaitsee Porin kunnassa, Noormarkun alueella. Hankealue sijaitsee noin 2,5 kilometrin etäisyydellä Noormarkun taajamasta koilliseen hankealueen lounaisreunasta mitattuna. Hankealue sijoittuu laajalle metsätalousalueelle, jota halkovat metsäautotiet sekä Kalviikintie, joka johtaa mm. Poosjärven eteläisellä ranta-alueella sijaitseville vapaa-ajan kiinteistöille (Kuva 1-1).

Hankealue, jonne tuotantolaitos rakennetaan, on noin 39 hehtaaria (liite 3). Tästä alueesta aidataan tuotantolaitosta varten noin 32 hehtaarin kokoinen maa-alue. Tuotantolaitoksen henkilö- ja raskaan liikenteen pysäköintialueet, autovaaka sekä portti- ja toimistorakennukset sijoittuvat hankealueen aidatun alueen ulkopuolelle. Hanketta varten ostettavan alueen pinta-ala on kaikkiaan noin 51 hehtaaria.



**Kuva 1-1. Ilmakuva hankkeen ympäristöstä. Hankealue osoitettu valkoisella katkoviivalla.**

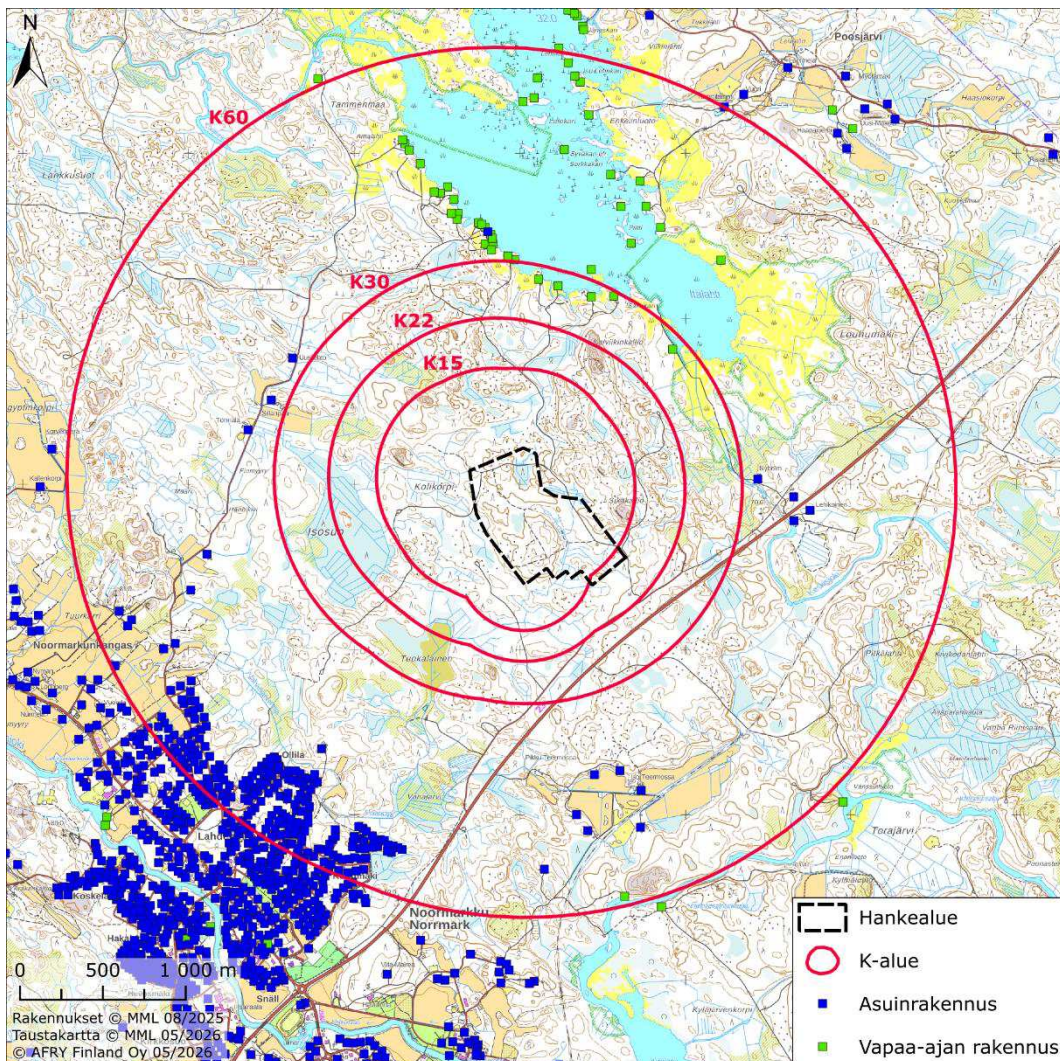
Hankealuetta lähinnä sijaitsevat asuinkiinteistöt ovat idässä Nyholmin alueella noin kilometrin etäisyydellä, etelässä Iso Teermossan alueella noin kilometrin etäisyydellä, lounaassa Noormarkun taajamassa Ollilan alueella noin 1,5 kilometrin etäisyydellä sekä luoteessa Sillanpään alueella noin 1,2–1,3 kilometrin etäisyydellä hankealueen reunasta. Lisäksi hankealueen pohjoispuolella sijaitsevan Poosjärven rannalla on vapaa-ajan kiinteistöjä, joista lähimmät sijaitsevat noin 900 metrin etäisyydellä hankealueen pohjoisreunasta.

Hankealue ja sitä ympäröivät metsätalousmaat ovat A. Ahlström Kiinteistöt Oy:n omistuksessa. Hanketoimijalla ja maanomistajalla on hanketta ja alueen käyttöä varten solmittuna maakaupan aiesopimus, mikä oikeuttaa toimijan hankevalmisteluihin, rakentamisiin ja viranomaislupien myöntämiseen.

Hankealue sijaitsee etäällä herkistä kohteista, kuten asutuksesta, terveydenhuollon palveluista, kouluista ja päiväkodeista. Lähin vakituinen asuinrakennus sijaitsee noin kilometrin etäisyydellä hankealueesta ja lähin vapaa-ajan asuinrakennus noin 950 metrin etäisyydellä. Muut herkätkohteet sijoittuvat pääasiassa Noormarkun taajama-alueelle, noin 2,5 kilometrin etäisyydelle hankealueesta (Kuva 1-2).

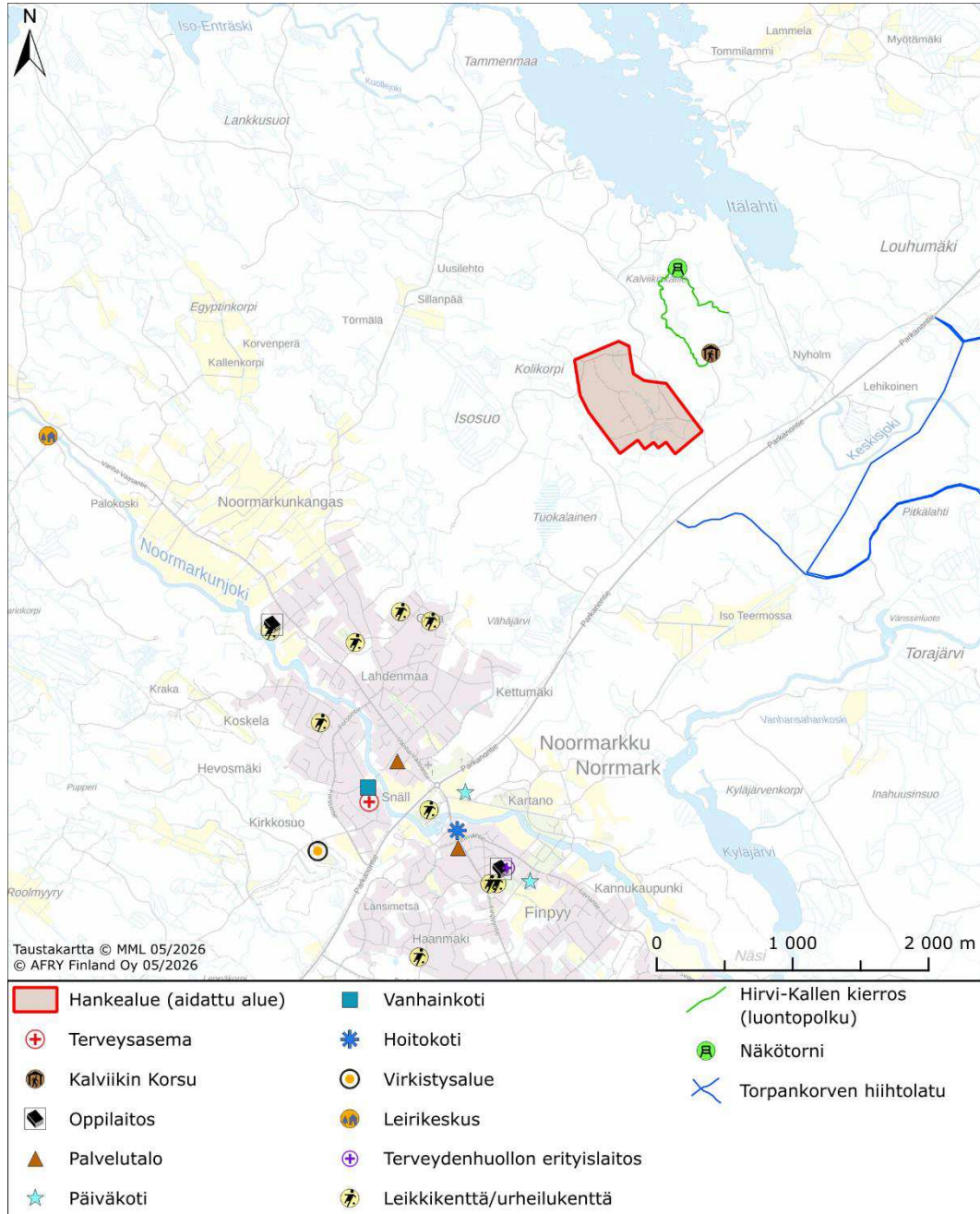
Hankealueen itäpuolella noin 400 metrin etäisyydellä on Keskisjoen entinen kaato-  
paikka.

Hankeelle on alustavasti määritetty laskennalliset suojaetäisyydet. Räjähdysaineentehaan ja räjähdysainearastojen pitää olla riittävän etäällä varaston ulkopuolisista suojattavista kohteista. Vaadittava etäisyys riippuu räjähdysaineen vaarallisuusluokituksesta ja suojeltavasta kohteesta. Suojaetäisyydet on esitetty K-arvovyöhykkeinä (Kuva 1-2), joita ovat K15, K22, K30 ja K60. K60 vyöhykkeelle ei saa sijoittaa sellaisia herkkiä kohteita, joissa ovat ihmiset tarvitsevat ulkopuolista apua mahdollisessa evakointitilanteessa, kuten esimerkiksi terveydenhuollon palvelurakennuksia, vankeinhoitolaitosta, päiväkotia tai muuta vastaavaa rakennusta. K30 vyöhykkeelle ei saa sijoittaa edellä mainittujen toimintojen lisäksi kouluja, liikuntapaikkoja, kokoontumispaikkoja, julkisia rakennuksia, ulkopuolisen toimijan vaarallisten kemikaalien laajamittaisia tuotantolaitoksia tai yli 10 talouden asutustaajamia. K22 vyöhykkeelle ei saa sijoittaa edellä mainittujen toimintojen lisäksi asuttuja rakennuksia tai muita tehtaita. K15 vyöhykkeelle ei saa sijoittaa edellä mainittujen toimintojen lisäksi yleisiä liikenneväyliä, satama-aluetta, lentokentän kiitorataa tai maakaasun siirtoputkiston paineenvähennysasemaa. Suunnitellut tehtaan ja varastojen vaatimien suojaetäisyyksien sisälle ei sijoitu yllä mainittuja kohteita, ja räjähdysainearastoille sekä räjähdysaineen valmistusyksikköön (tehtaaseen) asetetut suojaetäisyysvaatimukset täyttyvät.



**Kuva 1-2. Asutus hankealueen ympärillä. Hankealue osoitettu mustalla katkoviivalla.**

Hankealueen koillispuolella sijaitsee luontopolku, lähimmillään noin 250 metrin etäisyydellä hankealueesta ja läheisellä Kalviikinkalliolla sijaitsee näkötorni. Alueella toimivan metsästysseuran korsu, tulipaikka ja puuliiteri sijaitsevat noin 400 metrin etäisyydellä hankealueesta koilliseen. Torpankorven latu sijaitsee Parkanon tien itäpuolella noin 500 metrin etäisyydellä hankealueesta. Aluetta voidaan myös hyödyntää omatoimiseen virkistymiseen, kuten ulkoiluun, luonnon tarkkailuun, marjastukseen ja sienestykseen (Kuva 1-3).



**Kuva 1-3. Herkät kohteet hankealueen ympäristössä. Hankealue osoitettu punaisella viivalla.**

## 1.3 Kaavoitus ja maankäyttö

### 1.3.1 Valtakunnalliset alueidenkäyttötavoitteet

Valtakunnalliset alueidenkäyttötavoitteet ovat osa alueidenkäyttölain mukaista alueidenkäytön suunnittelujärjestelmää. Valtioneuvosto päätti valtakunnallisista alueidenkäyttötavoitteista 14.12.2017. Alueidenkäyttötavoitteiden tehtävänä on muun muassa auttaa saavuttamaan alueidenkäyttölain ja alueidenkäytön suunnittelun tavoitteet, joista tärkeimmät ovat hyvä elinympäristö ja kestävä kehitys, sekä varmistaa valtakunnallisesti merkittävien seikkojen huomioon ottaminen maakuntien ja kuntien kaavoituksessa sekä valtion viranomaisten toiminnassa. Alueidenkäyttölain mukaan tavoitteet on otettava huomioon ja niiden toteuttamista on edistettävä maakunnan suunnittelussa, kuntien kaavoituksessa ja valtion viranomaisten toiminnassa.

Valtakunnalliset alueidenkäyttötavoitteet jakautuvat viiteen kokonaisuuteen:

- Toimivat yhdyskunnat ja kestävä liikkuminen,
- Tehokas liikennejärjestelmä,
- Terveellinen ja turvallinen elinympäristö,
- Elinvoimainen luonto- ja kulttuuriympäristö sekä luonnonvarat,
- Uusiutumiskykyinen energiahuolto.

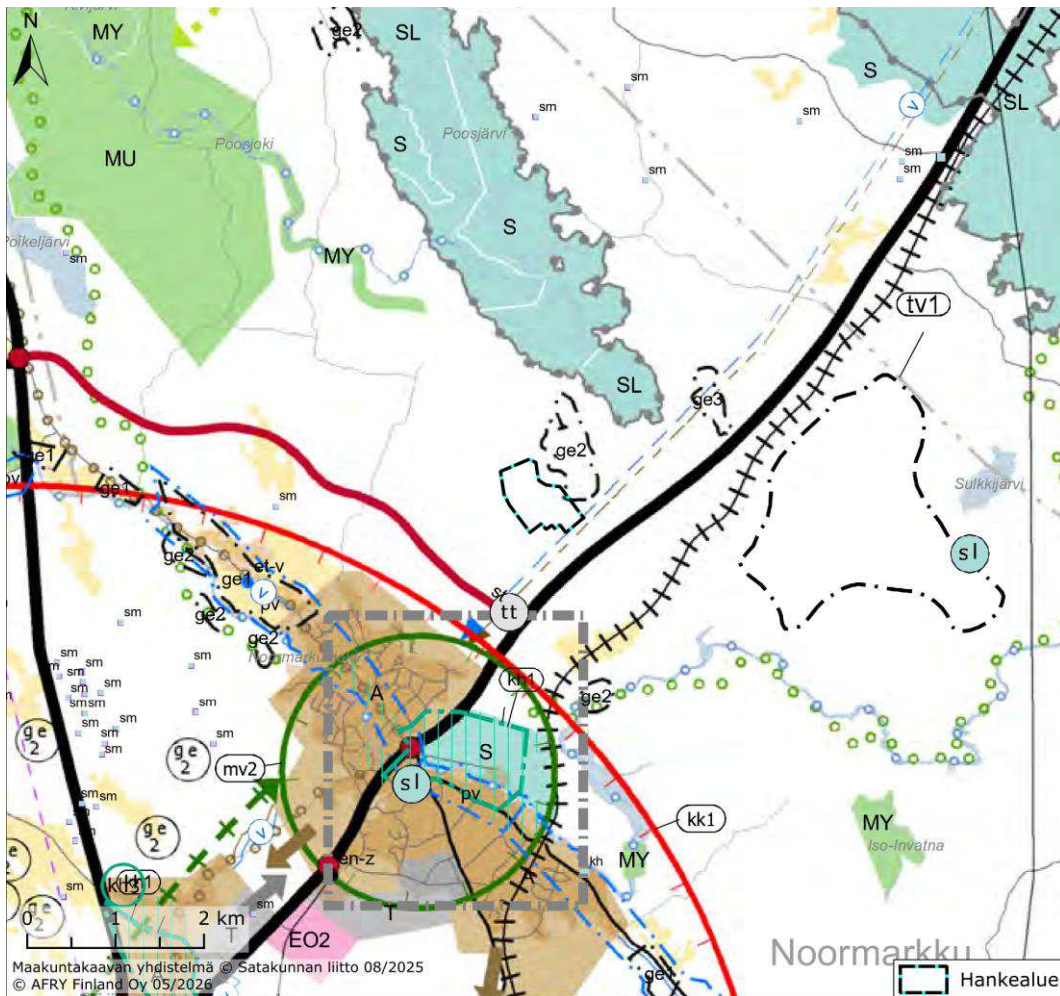
Tämä hanke liittyy erityisesti terveellisen ja turvallisen elinympäristön tavoitekokonaisuuksiin. Tavoitteiden mukaan haitallisia terveysvaikutuksia tai onnettomuusriskejä aiheuttavien toimintojen ja vaikutuksille herkkien toimintojen välille jätetään riittävän suuri etäisyys, tai riskit hallitaan muilla tavoin. Suuronnettomuusvaaraa aiheuttavat laitokset, kemikaaliratapihat ja vaarallisten aineiden kuljetusten järjestelyratapihat sijoitetaan riittävän etäälle asuinalueista, yleisten toimintojen alueista ja luonnon kannalta herkistä alueista. Lisäksi otetaan huomioon yhteiskunnan kokonaisturvallisuuden tarpeet, erityisesti maanpuolustuksen ja rajavalvonnan tarpeet ja turvataan niille riittävät alueelliset kehittämisedellytykset ja toimintamahdollisuudet.

### 1.3.2 Maakuntakaava

Hankealueella on voimassa Satakunnan maakuntakaava (Kuva 1-4), jota on tarkistettu vaihemaakuntakaavoilla 1 ja 2. Satakunnan maakuntakaava on vahvistettu 30.11.2011 ympäristöministeriön päätöksellä ja kaava on saanut lainvoiman korkeimman hallinto-oikeuden päätöksellä 13.3.2013. Maakuntakaavassa ei ole osoitettu hankealueen maankäyttöä koskevia tavoitteita. Hankealueen itäpuolelle on osoitettu arvokas geologinen alue (ge2), jolla on osoitettu maiseman tai luonnonarvojen kannalta arvokas kallioalue. Hankealueen lounaispuolelle on osoitettu uusi seututie (st) hankealueen kaakkoispuolella sijaitsevan Parkanontien (valtatie 23) ja Vaasantien (valtatie 8) välille. Lisäksi Parkanontien varteen, tien suuntaisesti on osoitettu ohjeelliset yhdysvesijohdon (j) ja siirtoviemärin (v) yhteystarpeet. Maakuntakaavassa on annettu myös koko maakuntaa koskevia suunnittelumääräyksiä tulvasuojeluun, tieliikenteeseen, rantarakentamiseen ja vesien tilaan liittyen.

Satakunnan 1. vaihemaakuntakaava koskee maakunnallisesti merkittäviä tuulivoima- tuotannon alueita. Satakunnan maakuntavaltuusto on hyväksynyt Satakunnan 1. vaihemaakuntakaavan joulukuussa 2013, jonka jälkeen vaihemaakuntakaava on saatettu ympäristöministeriön vahvistettavaksi. Ympäristöministeriö on vahvistanut vaihemaakuntakaavan 3.12.2014. Vaihemaakuntakaavassa on osoitettu yksi tuulivoima-alue (tv1) noin kahden kilometrin etäisyydelle hankealueesta itään.

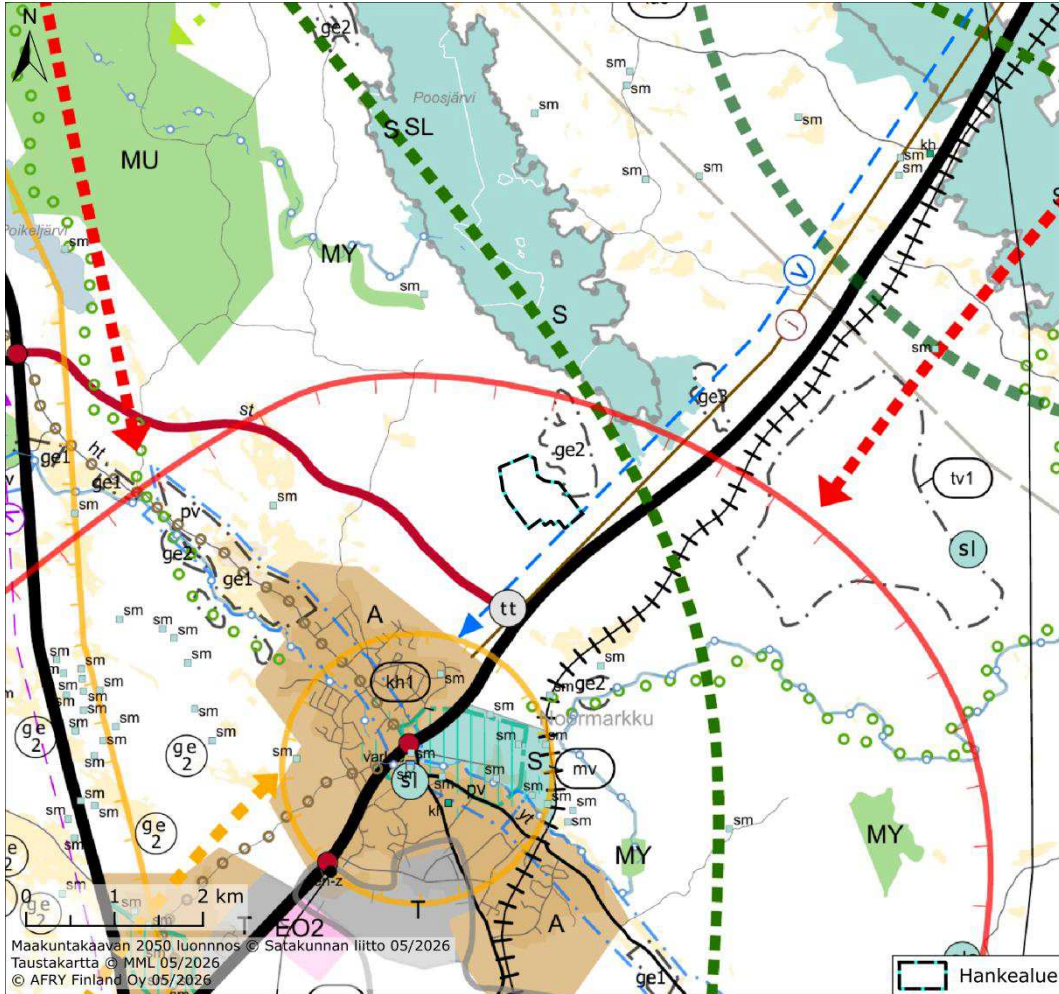
Satakunnan 2. vaihemaakuntakaavassa käsitellään seuraavia teemoja: energiantuotanto, soiden moninaiskäyttö, kauppa, maisema-alueet ja rakennetut kulttuuriympäristöt. Satakuntaliiton maakuntavaltuusto hyväksyi 17.5.2019 Satakunnan 2. vaihemaakuntakaavan. Hyväksymispäätös on saanut lainvoiman 1.7.2019 ja se on voimaan tullessaan kumonnut Satakunnan maakuntakaavaa koskevat vastaavat merkinnät ja määräykset. Vaihemaakuntakaavassa on osoitettu hankealueen eteläpuolelle terminaalitoimintojen alue (tt). Merkinnällä osoitetaan merkittävät terminaalitoimintojen alueet. Vaihemaakuntakaavassa on annettu myös koko maakuntaa koskevia suunnitelmamääräyksiä kauppaan, turvetuotantoon ja aurinkoenergiaan liittyen.



**Kuva 1-4. Ote Satakunnan maakuntakaavojen yhdistelmästä. Hankealue osoitettu mustalla katkoviivalla.**

Vireillä on Satakunnan maakuntakaava 2050 (Kuva 1-5), jonka laatiminen on käynnistynyt vuoden 2021 lopussa. Satakunnan maakuntakaavan 2050 laadinnan keskeisenä lähtökohtana ovat voimassa olevat Satakunnan maakuntakaava, Satakunnan vaihemaakuntakaava 1 ja Satakunnan vaihemaakuntakaava 2, joiden kaavamerkintöjä ja -määräyksiä tarkastellaan uudistuneiden valtakunnallisten alueidenkäyttötavoitteiden, uusimpien selvitysten, suunnitelmien ja inventointitietojen nojalla. Tarkoituksena on, että voimaan tullessaan Satakunnan maakuntakaava 2050 kumoaa Satakunnan aiemmat kokonais- ja vaihemaakuntakaavat.

Maakuntakaava 2050 valmisteluvaiheen aineisto on ollut nähtävillä alueidenkäyttölain 62 §:n sekä maankäyttö- ja rakennusasetuksen 30 §:n mukaisesti 4.11.-5.12.2024. Nähtävillä olleessa luonnoksessa kaupunkikehittämisen kohdevyöhykettä (kk) on laajennettu siten, että se kattaa myös hankealueen. Merkinnällä osoitetaan vyöhykkeitä, joihin kohdistuu valtakunnallisesti, maakunnallisesti tai seudullisesti tärkeitä alueidenkäyttöllisiä kehittämistarpeita. Lisäksi kaavaluonnoksessa on koko maakuntaa koskevia määräyksiä aurinko- ja tuulivoimasta, vähittäiskaupasta, turvetuotannosta, tieliikenteestä, rantarakentamisesta, tulvasuojelusta ja vesien tilasta.

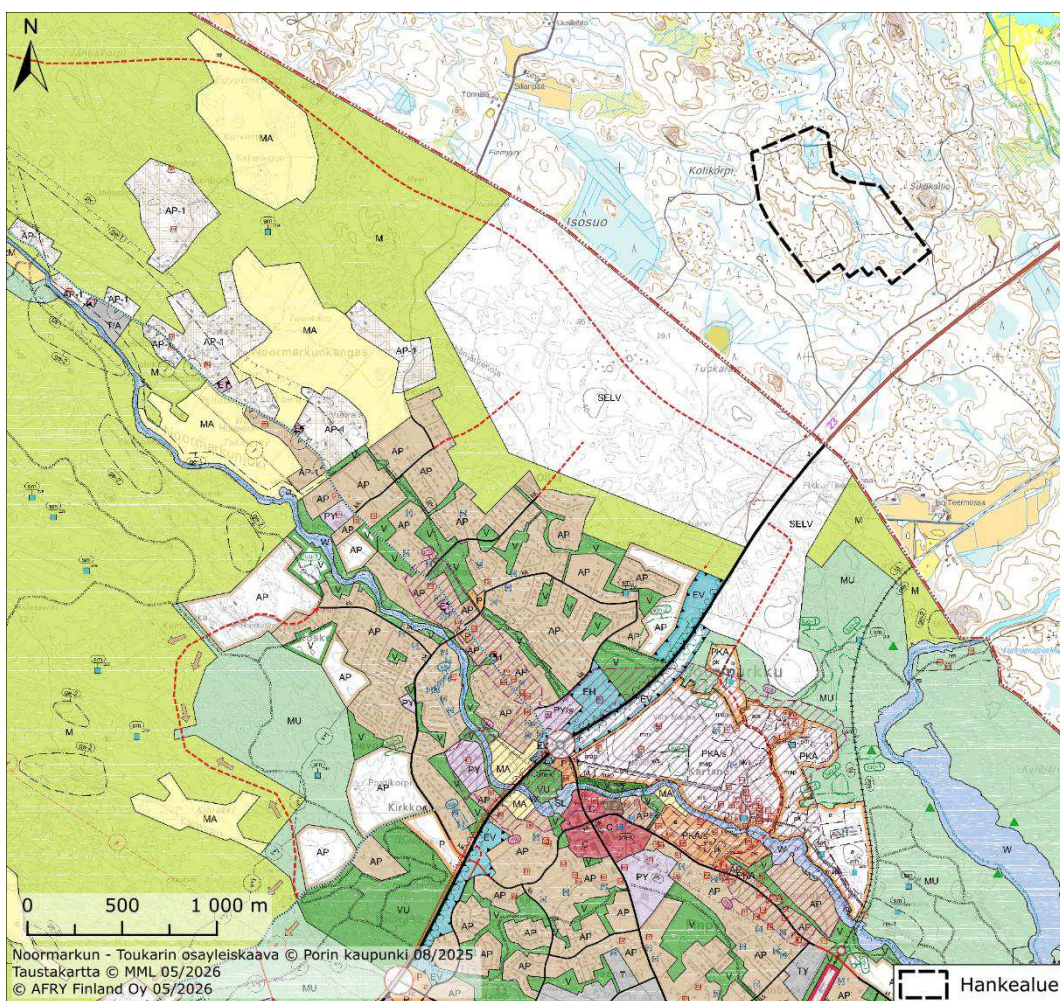


**Kuva 1-5. Ote Satakunnan maakuntakaava 2050 kaavakarttaluonnoksesta. Hankealue osoitettu mustalla katkoviivalla.**

### 1.3.3 Yleiskaava

Hankealueella ei ole voimassa olevaa yleiskaavaa. Alueen etelä- ja lounaispuolella, noin 600 metrin etäisyydellä on voimassa Noormarkun keskustaajaman ja Söörmarkun käsittävä Noormarkun-Toukarin osayleiskaava (Kuva 1-6), joka on saanut lainvoiman 1.2.2017. Osayleiskaavan keskeisenä tavoitteena on ollut vastata Porin kuntaan tapahtuneen kuntaliitoksen ja käynnissä olleiden liikenteen kehityshankkeiden tarpeeseen alueen maankäytön tavoitteista ja pidemmän aikavälin kehityskuvasta. Hankealuetta lähinnä oleva osayleiskaavan alue on osoitettu laajalta alueelta selvitysalueeksi (SELV). Selvitysalueen poikki on osoitettu punaisella katkoviivalla uusi tieyhteys "Pohjoinen satamatie". Selvitysalueen ja Noormarkun taajaman pientaloalueiden väliin on osoitettu kapea maa- ja metsätalousalueeksi (M) osoitettu alue.

Selvitysalueen tarkoitusta perustellaan osayleiskaavan selostuksessa näin: "Kaavassa on osoitettu neljä selvitysalueita (SELV.), joiden käyttötarkoituksen määrittely edellyttää lisäselvitystä. Kaksi näistä sijoittuu Pohjoisen satamatien jatkeen varrelle. Näiden alueiden käyttötarkoitus ja maankäytön laajuus niillä on tarkoitus määrittellä, kun Pohjoisen satamatien jatke valtatielle 23 on toteutettu. Uusi tieyhteys voi luoda nykyisiin ennakoimattomia tarpeita maankäytön kehittämiseksi, joten kaavassa on perusteltu osoittaa alueet mahdollisille maankäytön kehittämisalueille. Yksi selvitysalue on osoitettu Ahlströmin ruukin pohjoispuolelle valtatie 23 tuntumaan. Alue liittyy ruukin alueen pidemmän tähtäimen kehittämiseen, eikä sen painottumisesta esimerkiksi asumisen tai palveluiden suhteen ole vielä tavoitteita. Tämän takia alue on osoitettu selvitysalueena." (Porin kaupunki 2015)



**Kuva 1-6. Ote Noormarkun-Toukarin osayleiskaavasta. Hankealue osoitettu mustalla katkoviivalla.**

#### 1.3.4 Asemakaava

Hankealueella ei ole voimassa olevaa asemakaavaa. Hankealuetta lähimmät asemakaavat sijaitsevat Noormarkun taajamassa (Kuva 1-7). Poosjärven etelärannalla, noin 800 metrin etäisyydellä hankealueesta pohjoiseen on voimassa vuonna 1990 voimaan tullut ranta-asemakaava, jossa on osoitettu ranta-alueelle vapaa-ajan rakennuspaikkoja.



Hankealue sijoittuu Parkanon tien (seututie 23) läheisyyteen ja on siten hyvin saavutettavissa sekä Porin että Pomarkun suunnista. Alueelle suunnitellut toiminnot edellyttävät sujuvaa logistiikkaa ja siten myös toimivia tieyhteyksiä. Hankkeen toteuttaminen edellyttää joitakin muutoksia alueen tieverkostoon hankealueen ja Parkanon tien välisellä liikennöintiosuudella. Ennen tehtaan rakentamistöiden aloittamista ollut Kalviikintie suljetaan ja sille on rakennettu korvaava tieyhteys lännen puolelta. Korvaava liikenneyhteys ranta-alueen kiinteistöille toteutetaan hankealueen länsipuolelta. Parkanontieltä tullaan rakentamaan kokonaan uusi tieliittymä nykyisen Kalviikintien läheisyyteen, ja samalla myös Kalviikintietä parannetaan, ja tätä yhteyttä myöten liikennöinti toteutetaan ja väliaikainen liikennöinti vanhalta kaatopaikan tieltä voidaan lopettaa.

Toteutuessaan tuotantoalue aidataan, mutta jatkossakin alueen käyttö metsästys- ja virkistystarkoituksiin aidatun hankealueen ulkopuolella säilyy ennallaan.

#### 1.4.2 Hankkeen suhde valtakunnallisiin alueidenkäyttötavoitteisiin

**Taulukko 1-1. Hankkeen suhde valtakunnallisiin alueidenkäyttötavoitteisiin.**

TAVOITE	TOTEUTUMINEN
Edistetään koko maan monikeskuksista, verkottuvaa ja hyviin yhteyksiin perustuvaa aluerakennetta, ja tuetaan eri alueiden elinvoimaa ja vahvuuksien hyödyntämistä. Luodaan edellytykset elinkeino- ja yritystoiminnan kehittämiseksi sekä väestökehityksen edellyttämälle riittävälle ja monipuoliselle asuntotuotannolle.	Hankkeella on suoria ja välillisiä työllisyysvaikutuksia. Valmistuessaan tuotantolaitos työllistää suoraan noin 70 henkilöä.
Luodaan edellytykset vähähiiliselle ja resurssitehokkaalle yhdyskuntakehitykselle, joka tukeutuu ensisijaisesti olemassa olevaan rakenteeseen. Suurilla kaupunkiseuduilla vahvistetaan yhdyskuntarakenteen eheyttä.	Tuotantolaitoksen toiminnan luonne edellyttää riittäviä suojaetäisyyksiä asutukseen ja herkkiin kohteisiin. Hanke sijoittuu kuitenkin Noormarkun taajaman koillispuolelle suojaetäisyyksien täyttymisetaisyydelle, jolloin hanke tukeutuu olemassa olevaan yhdyskuntarakenteeseen mahdollisimman hyvin.
Edistetään palvelujen, työpaikkojen ja vapaa-ajan alueiden hyvää saavutettavuutta eri väestöryhmien kannalta. Edistetään kävelyä, pyöräilyä ja joukkoliikennettä sekä viestintä-, liikumis- ja kuljetuspalveluiden kehittämistä.	Tuotantolaitoksen toiminnan luonne edellyttää riittäviä suojaetäisyyksiä asutukseen ja herkkiin kohteisiin, minkä vuoksi sitä ei voida sijoittaa nykyisten taajamien yhteyteen. Hankkeen keskeinen tavoite on edistää yhteiskunnan kokonaisturvallisuutta ja tukea maanpuolustuksen toimintaa.
<b>Tehokas liikennejärjestelmä</b>	
Edistetään valtakunnallisen liikennejärjestelmän toimivuutta ja taloudellisuutta kehittämällä ensisijaisesti olemassa olevia liikenneyhteyksiä ja verkostoja sekä varmistamalla edellytykset eri liikennemuotojen	Hankkeen rakentamisen ja toiminnan aikainen liikennöinti tukeutuu pääasiassa olemassa olevaan tie- ja väyläverkkoon. Toteutuessaan hankealueelle ja -alueelta kuljetetaan myös vaarallisia

ja -palvelujen yhteiskäyttöön perustuville matka- ja kuljetusketjuille sekä tavara- ja henkilöliikenteen solmukohtien toimivuudelle.	aineita. Kuljetusreitit tukeutuvat Parka-nontiehen, mistä ne etenevät Porin ja Po-markun suuntiin.
Turvataan kansainvälisesti ja valtakunnallisesti merkittävien liikenne- ja viestintäyhteyksien jatkuvuus ja kehittämismahdollisuudet sekä kansainvälisesti ja valtakunnallisesti merkittävien satamien, lentoasemien ja rajanylityspaikkojen kehittämismahdollisuudet.	Hankkeessa ei toteuteta kansainvälisesti ja valtakunnallisesti merkittävien liikenne- ja viestintäyhteyksien teemoja.
<b>Terveellinen ja turvallinen elinympäristö</b>	
Varaudutaan sään ääri-ilmiöihin ja tulviin sekä ilmastomuutoksen vaikutuksiin. Uusi rakentaminen sijoitetaan tulvavaara-alueiden ulkopuolelle tai tulvariskien hallintaa varmistetaan muutoin.	Hanke ei sijoitu tulvariskialueelle. Ilmastomuutoksen aiheuttamat vaikutukset huomioidaan hankkeen tarkemmassa suunnittelussa ja riskikartoituksessa sekä varautumisessa.
Ehkäistään melusta, tärinästä ja huonosta ilmanlaadusta aiheutuvia ympäristö- ja terveyshaittoja.	Hankkeen suhde meluun, tärinään, ilmanlaatuun ja muihin mahdollisiin ympäristö- ja terveyshaittoihin on selvitetty ympäristölupahakemuksen muissa osissa.
Haitallisia terveysvaikutuksia tai onnettomusriskejä aiheuttavien toimintojen ja vaikutuksille herkkien toimintojen välille jätetään riittävän suuri etäisyys, tai riskit hallitaan muulla tavoin.	Hankkeen sijoittumisessa on huomioitu, että toiminnan edellyttämät suojaetäisyydet asutukseen ja herkkiin kohteisiin täyttyvät.
Suuronnettomuusvaaraa aiheuttavat laitokset, kemikaaliratapihat ja vaarallisten aineiden kuljetusten järjestelyratapihat sijoitetaan riittävän etäälle asuinalueista, yleisten toimintojen alueista ja luonnon kannalta herkistä alueista.	Hankkeen sijoittumisessa on huomioitu, että toiminnan edellyttämät suojaetäisyydet asutukseen ja muihin herkkiin kohteisiin täyttyvät. Riskinarviointi laaditaan osana lupaprosessia.
Otetaan huomioon yhteiskunnan kokonaisturvallisuuden tarpeet, erityisesti maanpuolustuksen ja rajavaltuon tarpeet ja turvataan niille riittävät alueelliset kehittämisedellytykset ja toimintamahdollisuudet.	Hanke edistää yhteiskunnan kokonaisturvallisuuden tavoitteita sekä tukee maanpuolustuksen tarpeita ja turvaa alueellisia kehittämisedellytyksiä ja toimintamahdollisuuksia. Toiminnanharjoittaja on saanut Puolustusministeriön puoltavan lausunnon hankkeen sijoittamiseen liittyen.
<b>Elinvoimainen luonto- ja kulttuuriympäristö ja luonnonvarat</b>	
Huolehditaan valtakunnallisesti arvokkaiden kulttuuriympäristöjen ja luonnonperinnön arvojen turvaamisesta.	Hanke ei sijoitu valtakunnallisesti arvokkaiden kulttuuriympäristökohteiden läheisyyteen. Hankkeella ei ole vaikutuksia

	sen itäpuolella sijaitsevaan arvokkaaseen kallioalueeseen.
Edistetään luonnon monimuotoisuuden kannalta arvokkaiden alueiden ja ekologisten yhteyksien säilymistä.	Hankealue sijoittuu Satakunnan maakunta-alueeseen 2050 työn yhteydessä laaditun viherrakenneselvityksen mukaiselle ydinalueelle yhdistävälle viherkäytävälle. Hankealueelle on laadittu luontoselvitys ja hankkeen vaikutuksia ekologisiin yhteyksiin on käsitelty luontovaikutuksia arvioivassa liitteessä 43.
Huolehditaan virkistyskäyttöön soveltuvien alueiden riittävästä sekä viheralueverkoston jatkuvuudesta.	Hankealue sijoittuu metsätalousalueelle, jonka koillispuolella sijaitsevat luontopolku ja metsästysseuran maja. Hanke ei estä tai merkittävästi rajoita sitä ympäröivien laajojen metsätalousmaiden käyttämistä virkistystarkoituksiin, esim. metsästyksen tai marjastukseen. Aidattun hankealueen ulkopuolella mahdollisuus virkistyskäyttö säilyy ennallaan.
Luodaan edellytykset bio- ja kiertotaloudelle sekä edistetään luonnonvarojen kestävä hyödyntämistä. Huolehditaan maan- ja metsätalouden kannalta merkittävien yhtenäisten viljely- ja metsäalueiden sekä saamelaiskulttuurin ja -elinkeinojen kannalta merkittävien alueiden säilymisestä.	Hankkeessa ei toteuteta bio- tai kiertotalouden, eikä luonnonvarojen kestävä hyödyntämisen teemoja. Hankealueen ympäristö säilyy metsätaloustaloudessa.
<b>Uusiutumiskykyinen energiahuolto</b>	
Turvataan valtakunnallisen energiahuollon kannalta merkittävien voimajohtojen ja kaukokuljettamiseen tarvittavien kaasuputkien linjaukset ja niiden toteuttamismahdollisuudet. Voimajohtolinjauksissa hyödynnetään ensisijaisesti olemassa olevia johtokäytäviä.	Hanketta varten tarvitaan sähkömuuntaja, mikä sijoitetaan hankealueen rajalle. Lisäksi tullaan tarvitsemaan oma 110 kv sähkönsyöttölinja (n 4-5 km) hankealueen ulkopuolella. Tämä maan alle sijoittuva sähkölinja rajoittaa esim. teiden ja rakennusten tekoa ko. kohdalla.
Varaudutaan uusiutuvan energian tuotannon ja sen edellyttämien logististen ratkaisujen tarpeisiin. Tuulivoimalat sijoitetaan ensisijaisesti keskitetysti usean voimalan yksiköihin.	Hankkeessa ei toteuteta uusiutuvan energian tuotantoa tai sen edellyttämiä logistisia ratkaisuja.

### 1.4.3 Hankkeen suhde voimassa ja vireillä oleviin kaavoihin

#### 1.4.3.1 Maakuntakaava

Maakuntakaava toimii suunnittelun ohjeena, kun alueelle laaditaan tai alueella muutetaan kuntakaavoja sekä ryhdyttäessä muutoin toimenpiteisiin alueiden käytön järjestämiseksi. Maakuntakaava ei ole oikeusvaikutteisen yleiskaavan eikä asemakaavan alueella voimassa muutoin kuin alueidenkäyttölain 32 § 1 momentissa tarkoitettujen kaavojen muuttamista koskevan vaikutuksen osalta.

Hanke sijoittuu maakuntakaavan mukaiselle alueelle, jolle voidaan sijoittaa toimintoja, joilla ei ole maakunnallisia vaikutuksia. Voimassa olevassa maakuntakaavassa hankealueen länsi- ja kaakkoispuolelle osoitetut uusi seututieyhteys sekä ohjeelliset yhdysvesijohdon ja siirtoviemärin yhteystarpeet sijoittuvat K-arvovyöhykkeiden mukaisen vyöhykkeen K15 ulkopuolelle, joten hanke ei ole ristiriidassa maakuntakaavan kanssa.

Vaihemaakuntakaavassa on osoitettu terminaalitoimintojen alueen (tt) toteuttaminen hankealueen läheisyyteen. Vaihemaakuntakaavan valmistelun tausta-aineistoksi on laadittu bioenergia- ja puuterminaaliselvitys (Satakuntaliitto 2015), jossa on tarkasteltu käytössä olevia ja potentiaalisia terminaalitoimintojen alueita Satakunnan alueella. Selvityksen mukaan alueelle osoitettu terminaalitoimintojen alue on potentiaalinen toteuttavaksi ja se sijoittuu valtatie 23 varrelle, tien luoteispuolelle. Potentiaalisesti tunnistettu alue rajautuu luoteisreunastaan hankealueeseen, mutta alueen rajausta on selvityksessä laaja, joten suorilla vaikutuksia tai ristiriitaa terminaalitoimintojen sijoittamistavoitteen suhteen on vaikea arvioida.

Kalviikin arvokas kallioalue sijoittuu hankealueen itäpuolelle eikä hankkeen toiminnalla tai sen edellyttämällä toimenpiteillä ole vaikutuksia kallioalueeseen. Terminaalitoimintojen alue on vaihemaakuntakaavassa esitetty yleisellä tasolla ja sen tarkka sijoittuminen jää tarkemmin ratkaistavaksi siinä tapauksessa, että alueelle päädyttäisiin toteuttamaan terminaalitoimintoja. Hanke ei ole ristiriidassa vaihemaakuntakaavan kanssa.

Käynnissä olevassa maakuntakaavan päivitystyössä on huomioitava hankealueen ympäristölle asettamat rajoitteet ja arvioitava terminaalitoimintojen alueen toteuttamisedellytykset sekä Tukesin (Turvallisuus- ja kemikaalivirasto) hankkeelle määrittelemät konsultointivyöhykkeet. Hankkeen toteutus edellyttää ensisijaisesti Tukesin myöntämää lupaa.

#### 1.4.3.2 Yleiskaava ja asemakaava

Hankealueella ei ole voimassa olevia yleis- tai asemakaavoja. Hankkeelle on haettu sijoittamislupaa. Laitoksen sijoittamisen edellytykset tarkastellaan sijoittamisluvassa, jonka käsittely on vielä kesken.

Hankkeen toteuttaminen rajoittaa maankäyttöä noin 2,0-2,5 kilometrin etäisyydellä hankealueesta. Tälle alueelle ei saa sijoittaa kemikaaliturvallisuuslaissa määritettyjä herkkiä kohteita, joissa ovat ihmiset tarvitsevat ulkopuolista apua mahdollisessa evakointitilanteessa. Hanke ei rajoita K60 vyöhykkeen sisäpuolisen alueen kehittämistä tavanomaiseen pientaloasumiseen tai normaaliin teollisuus- ja varastorakennusten sijoitteluun. Noormarkun taajaman pohjoispuolisessa maankäytön- ja rakentamisen suunnittelussa, kaavahankkeissa ja kaavamutoksissa hankkeella arvioidaan olevan huomioitavia vaikutuksia.

Asuinrakennuksia ei saa sijoittaa K22 vyöhykkeelle, joka sijoittuu noin 400-900 metrin etäisyydelle hankealueesta. Toiminnanharjoittajalla on tälle alueelle alueiden käyttöä rajoittavat sopimukset maanomistajien kanssa.

## 2 Lähteet

**Satakuntaliitto 2011.** Satakunnan maakuntakaava. Vahvistettu 30.11.2011. [Satakunnan maakuntakaava, lehti B.](#)

**Satakuntaliitto 2013.** Satakunnan 1. vaihemaakuntakaava. Vahvistettu 3.12.2014. [Satakunnan vaihemaakuntakaava 1.](#)

**Satakuntaliitto 2019.** Satakunnan 2. vaihemaakuntakaava. Hyväksytty 17.5.2019. [Satakunnan vaihemaakuntakaava 2, lehti B.](#)

**Porin kaupunki 2015.** Noormarkun-Toukarin osayleiskaava. Lainvoimainen 1.2.2017. [Noormarkun-Toukarin osayleiskaavakartta.](#)

**Porin kaupunki 2015.** Noormarkun-Toukarin osayleiskaavaselostus. [Noormarkun-Toukarin osayleiskaavaselostus.](#)

**Satakuntaliitto 2015.** Bioenergia- ja puuterminaaliselvitys. [Bioenergia- ja puuterminaaliselvitys.](#)